



Sterownik kontroler LED Wi-Fi - YT1 Android/ iOS - Alexa - Mi-Light



Cechy

- Zastosowanie dla wszystkich typów instalacji
- Umożliwia alternatywne sterowanie poprzez WiFi
- Przystosowany do pracy ze sterownikami Mi-Light
- Współpraca z systemem Android/ iOS
- Aplikacja pozwalająca na dobór interfejsu
- Możliwość stosowania jako dekoracyjna lampka LED
- Niewielkie gabaryty urządzenia

Opis

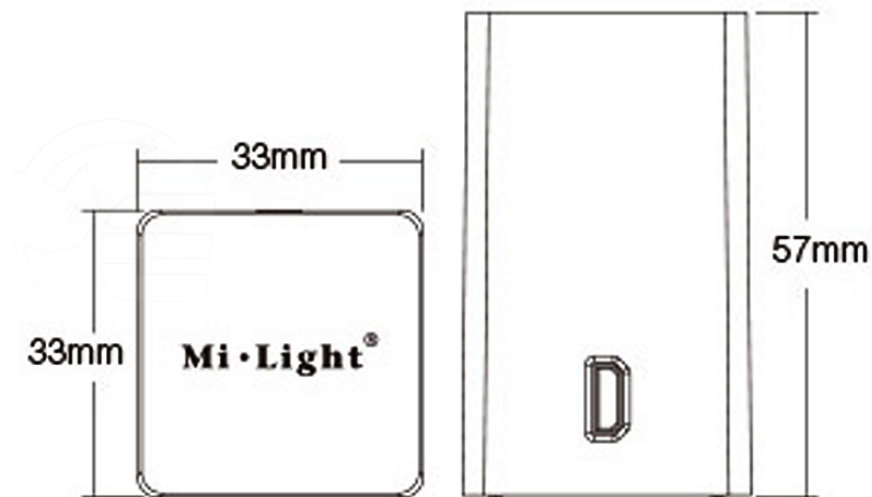
Sterownik kontroler LED Wi-Fi – Alexa – Mi-Light – FUTYT1, to moduł umożliwiający uzyskanie bezprzewodowego sterowania wykorzystując sieć Wi-Fi. Sterowanie odbywa się przy użyciu darmowej aplikacji mobilnej przeznaczonej na urządzenia mobilne (np. smartfon bądź tablet) wykorzystujące system operacyjny Android/iOS. Zasilany jest wyjściem micro-USB. Moduł Wi-Fi pełni rolę konwertera, łącząc dwa różne typy komunikacji serii produktów Mi-Light. Przy pomocy tego urządzenia, możemy połączyć obecną serię sterowników współpracujących z systemem głosowym Amazon Echo (Alexa) oraz starszą serię wykorzystującą drogę radiową o częstotliwości 2,4Ghz. Takie rozwiązanie pozwoli sterować całą instalacją LED, przy pomocy jednej aplikacji Mi-Light Cloud.

Parametry techniczne

Moduł WiFi

Model	Napięcie zasilania	Komunikacja	Wymiary (mm)	Współpraca z systemem
FUTYT1	5V	Sieć WiFi -> Radiowo	Φ70*68mm	Android/ iOS

Rysunek techniczny

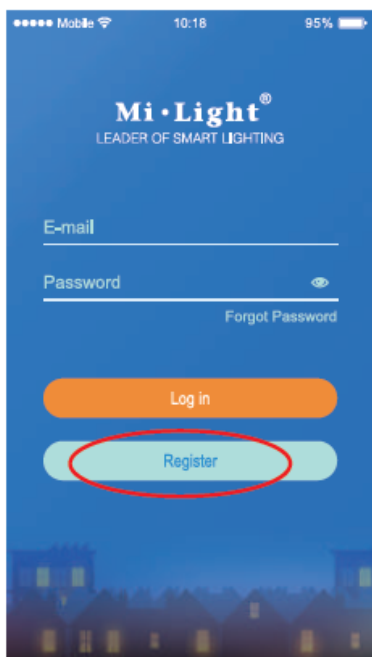


Konfiguracja urządzenia z siecią WiFi

Aby połączyć się z siecią urządzenia należy w pierwszej kolejności pobrać współpracującą aplikację na urządzenia mobilne.

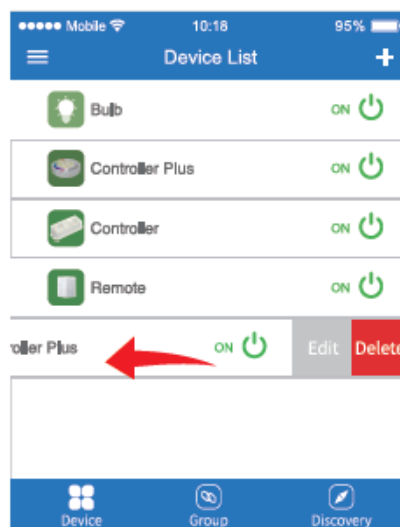
- 1) Przed przystąpieniem do konfiguracji urządzenia, zapoznaj się z załączoną instrukcją
- 2) Pobierz najnowsze oprogramowanie aplikacji „Mi-Light Cloud”
 - Dla systemu Android: Pobierz ze sklepu „Google Play” (min. Android ver. 5.0)
 - Dla systemu iOS: Pobierz ze sklepu „App Store” (min. iOS 9.0)

3) Zarejestruj konto w aplikacji „Mi-Light Cloud”



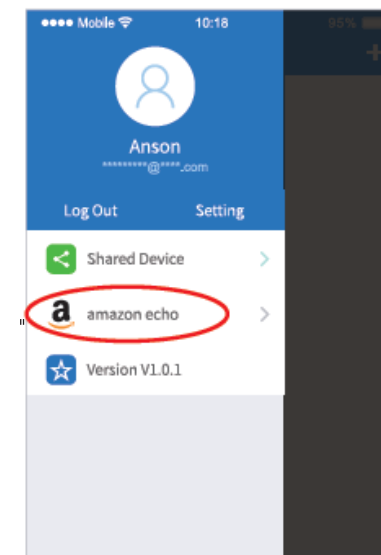
5) Modyfikuj opcje urządzenia

Przytrzymaj i przesun w lewo ikone danego urządzenia. Pojawi się menu, które umożliwia usunięcie urządzenia z aplikacji „delete” bądź zmiany nazwy urządzenia „edit”



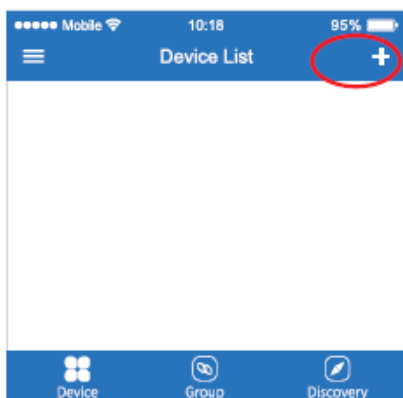
7) Uzyskaj dostęp do Amazon Echo

Kliknij ikone opcji ☰ na stronie głównej aplikacji. Wejdź w tryb amazon echo i postępuj zgodnie z instrukcją.




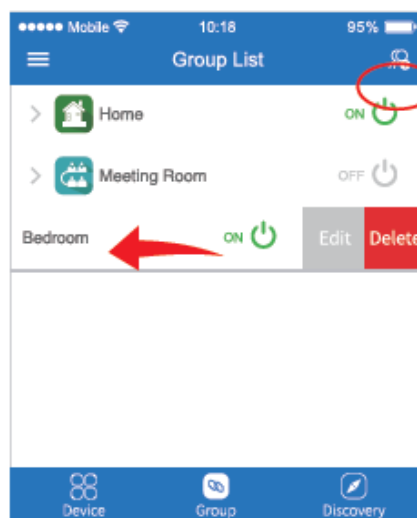
4) Dodaj urządzenie do aplikacji

Kliknij w górny prawy róg w ikonkę „,+”. Pojawi się lista współpracujących urządzeń. Wybierz urządzenie, które chcesz przypisać do aplikacji. Nastąpi procedura konfiguracji.



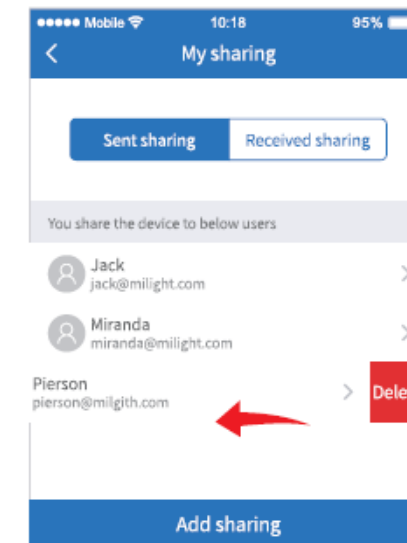
6) Grupuj urządzenia w aplikacji

Kliknij ikonę „Group” znajdującą się na samym dole. Ikona  pozwoli Ci na stworzenie jednej z grup. Przytrzymanie i przesunięcie ikony danej grupy umożliwi Edytowanie nazwy oraz usunięcie grupy z aplikacji.



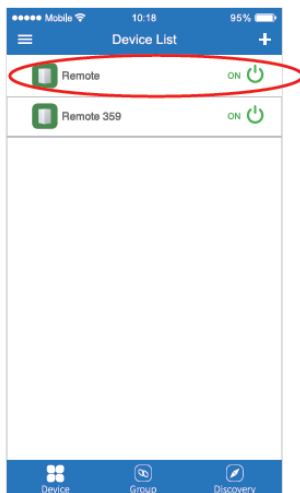
8) Udostępnij swoje opcje innym użytkownikom

Kliknij ikonę opcji ☰ na stronie głównej aplikacji. Wejdź w tryb Shared Device i udostępnij swoje opcje. Przytrzymanie oraz przesunięcie ikony danej osoby pozwoli na usunięcie udostępniania.

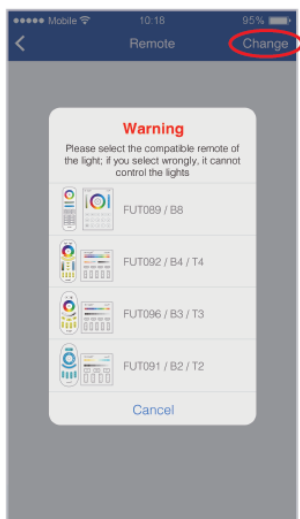


Sposób komunikacji ze sterownikami serii 2,4Ghz

- 1) Po skonfigurowaniu aplikacji Mi-Light Cloud, dodaj moduł Wifi (remote) do urządzeń sterujących
- 2) Otwórz niedawno dodany interfejs modułu WiFi (remote)



- 3) Nastąpi procedura konfiguracji modułu z aplikacją Mi-Light Cloud
- 4) Po poprawnym przypisaniu urządzenia do aplikacji mobilnej, wybierz pożądany interfejs sterownika którym chcesz sterować.



- 5) Zaprogramuj urządzenia odbiorcze z wybranym sterownikiem.
Uwaga: Procedura programowania może być inna w zależności od zastosowanego sterownika
- 6) Poprawna procedura programowania skutkować będzie błyskiem podłączonego oświetlenia

KARTA GWARANCYJNA

Przedmiot i zakres gwarancji

1. Gwarancja udzielana jest na okres 24 miesiące od daty zakupu w przypadku zastosowania konsumenckiego oraz na 12 miesięcy od daty zakupu w przypadku zakupu i zastosowania zawodowego lub porównywalnego z zawodowym. Okres gwarancji rozpoczyna się w momencie zakupu urządzenia przez pierwszego użytkownika, przy czym decydująca jest data na oryginalnym dowodzie zakupu.
2. W przypadku wystąpienia wad fizycznych urządzenia, TECH-SYSTEM zobowiązuje się w okresie gwarancyjnym do nieodpłatnej naprawy wadliwie działającego urządzenia lub jego podzespołu. TECH-SYSTEM może zdecydować, że zamiast naprawy wadliwie działającego urządzenia dokona jego wymiany na urządzenie wolne od wad; dokonanie wymiany nastąpi również na warunkach podanych niżej. Gwarancja obejmuje tylko wady powstałe z przyczyn tkwiących w urządzeniu, wyłącznie wady produkcyjne (wady ukryte), niewynikające z winy Nabywcy.
3. Zasięg terytorialny ochrony gwarancyjnej obejmuje teren Rzeczypospolitej Polskiej.
4. Gwarancja na sprzedawane urządzenie nie wyłącza, nie ogranicza ani nie zawieszają uprawnień Nabywcy wynikających z niezgodności urządzenia z umową oraz uprawnień Nabywcy wynikających z rękojmi (Dz.U. 2014 poz. 827) obowiązującej od 25.12.2014 r.
5. Podstawą rozpatrzenia reklamacji z tytułu gwarancji jest dowód zakupu oraz niniejsza karta gwarancyjna, która powinna być prawidłowo wypełniona tzn. powinna posiadać pieczęć i podpis Instalatora wykonującego montaż urządzenia oraz podpis Nabywcy. W przypadku ich braku karta gwarancyjna jest nieważna.
6. Instalacja winna zostać zaprojektowana i wykonana zgodnie z zachowanymi normami i obowiązującym prawem.
7. Montaż urządzenia winna wykonać wyłącznie osoba posiadająca odpowiednie kwalifikacje, uprawnienia oraz umiejętności.
8. Nabywca zobowiązuje się do niezwłocznego poinformowania TECH-SYSTEM o wadliwości urządzenia. Zasady zgłoszenia określają niniejsze warunki gwarancji.
9. Nabywca zobowiązany jest do pisemnego zgłoszenia wadliwości urządzenia poprzez wypełnienie formularza reklamacyjnego znajdującego się na stronie internetowej http://www.eled.pl/reklamacje_i_gwarancje. Wypełniony formularz reklamacji wraz z kopią dowodu zakupu, oraz uzupełnioną kartą gwarancyjną należy załączyć do reklamowanego urządzenia i dostarczyć na adres podany na stronie internetowej http://www.eled.pl/reklamacje_i_gwarancje.
10. TECH-SYSTEM zobowiązuje się do naprawy, bądź wymiany wadliwego urządzenia w terminie do 14 dni od dnia dostarczenia tego urządzenia do TECH-SYSTEM. Wadliwy produkt może zostać wysłany na zewnętrzny serwis np. serwis producenta lub dystrybutora danego sprzętu, jeżeli serwis producenta/dystrybutora stwierdzi, że naprawa sprzętu wymaga dodatkowych ekspertyz, bądź wymiany ciężko dostępnych części, okres rozpatrywania zgłoszenia może zostać wydłużony do 28 dni roboczych.
11. Za szkody powstałe w wyniku użycia niezgodnego z przeznaczeniem oraz instrukcją obsługi, gwarant nie ponosi odpowiedzialności, a powstałe w ten sposób szkody nie mogą być podstawą do reklamacji oraz napraw gwarancyjnych.
12. Produkt podlega naprawie wyłącznie u producenta, importera bądź dystrybutora. Po okresie gwarancyjnym produkt może być serwisowany przez osoby posiadające odpowiednie kwalifikacje oraz uprawnienia.
13. Sprzęt ze stwierdzoną przez Nabywcę wadą może zostać poddany przez serwis testom, mającym na celu stwierdzenie lub lokalizację wady. Jeżeli przeprowadzone testy nie potwierdzą istnienia stwierdzonej przez Nabywcę wady jak również nie wskażą na istnienie innej, nie stwierdzonej przez Nabywcę wady objętej gwarancją, gwarant poinformuje o tym fakcie Nabywcę.
14. Na wniosek serwisu Nabywca winien udostępnić całość dokumentacji technicznej i eksploatacyjnej związanej z zastosowaniem bądź eksploatacją urządzenia.
15. Jeżeli wymiana urządzenia na nowe nie jest możliwa, klientowi przysługuje możliwość wymiany na inne urządzenie o przybliżonych parametrach lub prawo zwrotu zapłaconej ceny.
16. TECH-SYSTEM nie ma obowiązku dostarczyć Nabywcy urządzenia zastępczego na czas naprawy gwarancyjnej.
17. W przypadku wymiany urządzenia na nowe potrąca się wartość brakujących, uszkodzonych lub niedostarczonych przez Nabywcę elementów urządzenia oraz brakujących akcesoriów stanowiących dodatkowe wyposażenie urządzenia.
19. Utrata uprawnień gwarancyjnych:
Nabywca traci uprawnienia wynikające z niniejszej gwarancji w wyniku:
 - a) Wszelkich wad spowodowanych niewłaściwą instalacją urządzenia niezgodną z instrukcją obsługi.
 - b) Uszkodzeń w wyniku złej konserwacji, niewłaściwego przechowywania, narażenia na działanie środków chemicznych.
 - c) Uszkodzeń powstałych przez zastosowanie niewłaściwych zasilaczy bądź transformatorów.
 - d) Uszkodzeń mechanicznych spowodowanych niewłaściwym montażem.
 - e) Wszelkich wad spowodowanych poprzez demontowanie jakichkolwiek elementów urządzenia, samodzielną naprawę oraz ingerencję w rozwiązania konstrukcyjne produktu.
 - f) Uszkodzeń spowodowanych przez powódź, pożar, zalanie, uderzenie pioruna, zanieczyszczenia produktu, przepięcia, niewłaściwy dobór napięcia znamionowego.
 - g) Uszkodzeń spowodowanych przez niesprawną sieć energetyczną, bądź niesprawne zasilacze lub zabezpieczenia w instalacji elektrycznej.
 - h) Stwierdzenia uszkodzenia, naruszenia lub usunięcia numerów seryjnych, bądź innych oznaczeń identyfikujących urządzenie, albo zakrycia ich w jakikolwiek sposób uniemożliwiający identyfikację.
 - i) Naruszenia obowiązków wynikających dla Nabywcy z niniejszej gwarancji.
 - j) Braku podpisu i pieczęci instalatora urządzenia na niniejszej karcie gwarancyjnej.
 - k) Upływu okresu gwarancji.
 - l) Korzystania z urządzenia niezgodnie z jego przeznaczeniem
20. W sprawach niuregulowanych w niniejszych warunkach gwarancji, znajdują zastosowanie odpowiednie przepisy kodeksu cywilnego o gwarancji jakości.

AKCEPTUJĘ WARUNKI POWYŻSZEJ GWARANCJI:

(Podpis Nabywcy)

Dystrybutor:

Tech-System Piotr Barczyk ul. Jurajska 37, Cieślin, 32-310 Klucze NIP: 637-207-19-33 www.eled.pl Tel. (32) 445 09 84

.....
Pieczęć i podpis Instalatora wykonującego montaż urządzenia